



# 臺中市性別友善的 觀光之旅

跟著CEDAW一起看見旅遊中的性別平等

臺中市政府觀光旅遊局




# 背 景 介 紹

你是一位極度熱愛旅遊的多元性別冒險家，總是上山下海在所不惜。  
這次來到臺中，你受命進行一趟「性平旅遊觀察任務」，前往各個場域進行觀察。

**準備來場深度探險吧！**





**你在漫步大坑 8 號步道時，  
女廁常常大排長龍，男廁幾乎  
沒人，可以怎麼調整？**

- 1 增設共用廁所**
- 2 減少男廁設置**
- 3 合理規劃廁間數量**
- 4 鼓勵女性少喝水**

## ✓ 合理規劃廁間數量

下一題

說明：大坑8號步道整建男、女廁及無障礙廁所共3處，設置男廁2間、女廁3間及無障礙含親子廁1間，以落實實質平等，避免造成間接歧視。

CEDAW條文：

### ➤ 一般性建議第24號 (婦女與健康)

提供性別敏感的衛生設施 (公廁配置) 應考量女性使用時間較長等特性。

### ➤ 一般性建議第28號 (關於第2條的核心義務)

應改正對婦女間接歧視的法律與制度，包括基礎設施規劃造成的不平等待遇。



# 你在東后豐自行車道騎自行車，經過石岡旅客服務中心，稍作休息，哪些設施符合性別友善原則？

- 1 無障礙電梯
- 2 親子停車格
- 3 無障礙坡道
- 4 以上皆是



## ✓ 無障礙電梯、親子停車格、無障礙坡道

### 下一題

**說明：**石岡旅客服務中心設置男、女公廁、無障礙廁所、淋浴間、無障礙停車位、親子停車位、求助鈴、哺(集)乳室、無障礙坡道及電梯等設施，提升公共空間的友善可近性與平等參與。

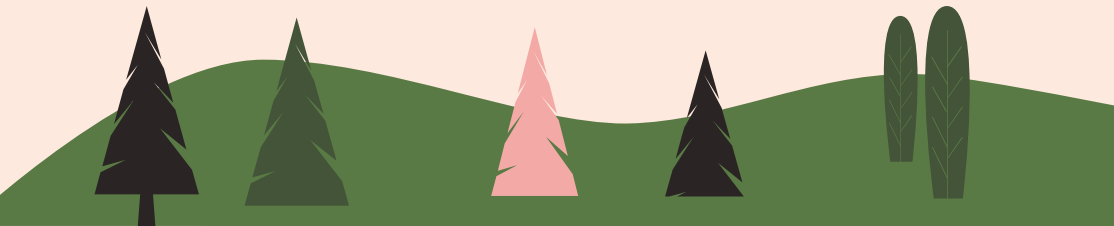
**CEDAW條文：**

➤ **一般性建議第24號 (婦女與健康)**

基礎設施應包括可及的無障礙與親子友善設施，以保障各類婦女與照顧者的身心健康與行動自由。

➤ **一般性建議第28號 (關於第2條的核心義務)**

強調應建構無障礙、性別友善的公共空間，使身心障礙女性和照顧者能平等參與。



## 挑戰題

你認為服務人員提供協助時，下列哪一種說法最符合性別友善？

- 1 「我看您帶小孩，我帶您去哺乳室。」
- 2 「我看您可能會需要休息區，我幫您安排比較安靜的位置。」
- 3 「請問您是否需要親子/無障礙/路線上的協助？」
- 4 「女生進去用哺乳室時，男生儘量在外面等」

## ✓ 請問您是否需要親子/無障礙/路線上的協助？

說明：

性別友善的服務重點是**不用性別或外表去猜對方需求**，而是用「**需求為本**」的方式**主動詢問**，讓旅客自己選擇需要哪種協助（親子、無障礙、路線等），這才符合「**實質平等**」。

CEDAW 條文：

### ➤ 第2條(c)

應確保主管機關與公共機構以適當方式確實執行保障婦女權利的法律與政策。

### ➤ 一般性建議第3號

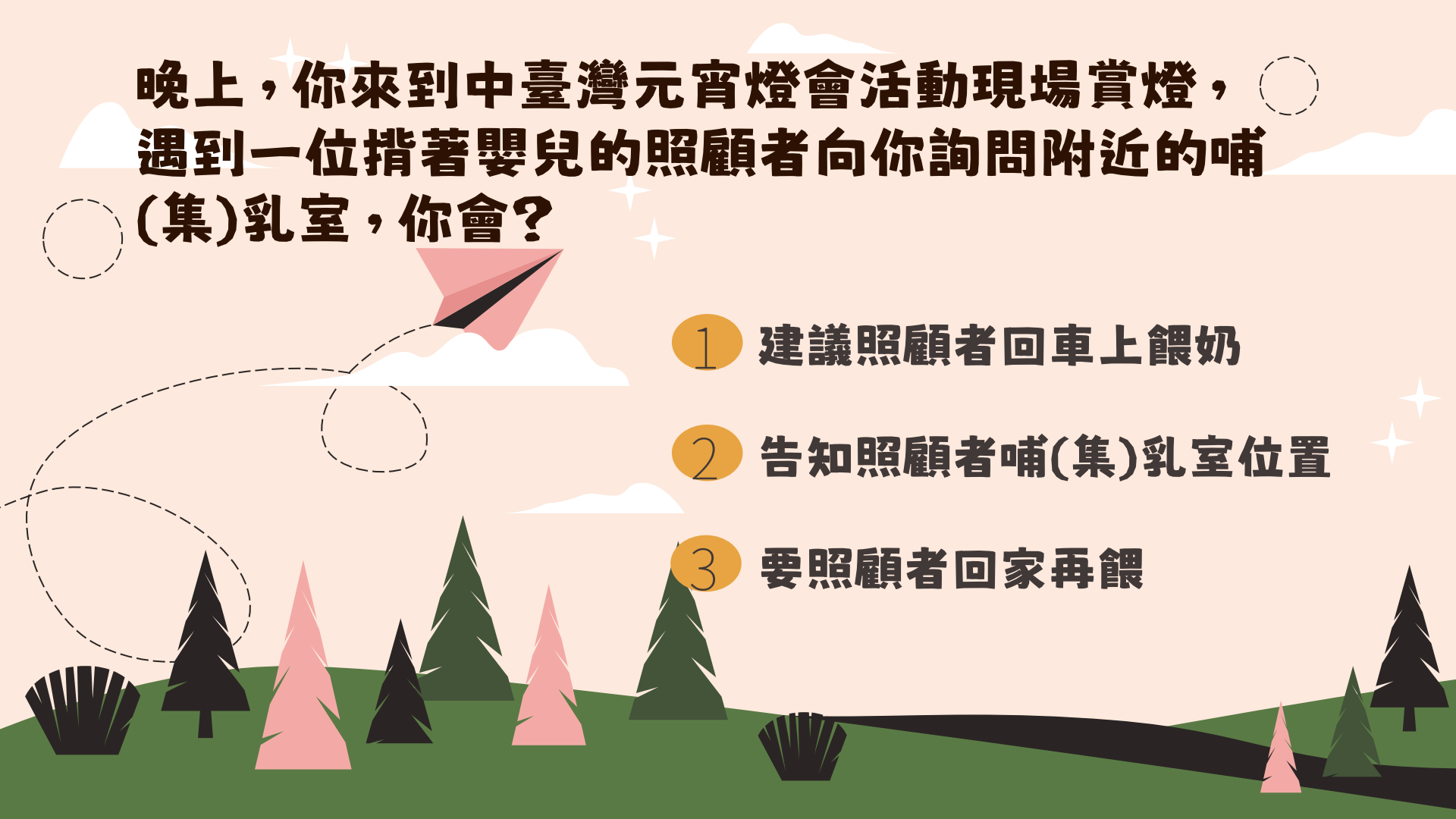
應透過教育與公共宣導等方式，促進性別平等的落實。

### ➤ 一般性建議第28號（關於第2條的解釋）

不僅制定性別平等法律，還須確保社會大眾能透過公共資訊系統接觸到性別平權觀念與CEDAW知識。

下一題





晚上，你來到中臺灣元宵燈會活動現場賞燈，  
遇到一位揹著嬰兒的照顧者向你詢問附近的哺  
(集)乳室，你會？

- 1 建議照顧者回車上餵奶
- 2 告知照顧者哺(集)乳室位置
- 3 要照顧者回家再餵

## ✓ 告知照顧者哺(集)乳室位置

下一題

說明：

中臺灣元宵燈會活動摺頁清楚標示哺集乳室、服務台、醫護站、園區公廁及流動廁所等位置，提供照顧支持與友善可近之環境。

CEDAW 條文：

➤ 第14條(2)(h)：

應保障婦女在活動中享有生活條件，包括衛生與基礎設施。

➤ 一般性建議第24號

應保障女性在公共活動中能使用必要衛生與照護設施，如哺(集)乳室。



逛完燈會，你突然想起臺中市還有舉辦許多大型活動，像是自行車嘉年華、踩舞嘉年華及花毯節，熱心的你，會給予哪些建議給觀光旅遊局？

- 1 設計僅以粉紅色為主題，吸引網美前來打卡拍照
- 2 多點設置哺(集)乳室與流動廁所標示牌
- 3 導覽志工只能為女性



## ✓ 多點設置哺(集)乳室與流動廁所標示牌

下一題

說明：

於活動中展現不分男女老少合宜觀賞的花卉，增設哺(集)乳室、流動廁所及清潔維護，提供友善舒適環境。

CEDAW 條文：

➤ 第13條(c)：

婦女應在男女實質平等基礎上，參與娛樂生活、運動和文化生活各個方面。

➤ 第14條(2)(h)：

應保障婦女在活動中享有生活條件，包括衛生與基礎設施。

➤ 一般性建議第24號

應保障女性在公共活動中能使用必要衛生與照護設施，如哺(集)乳室等。



# 你認為導覽員該如何安排導覽路線？

## 挑戰題

- 1 考量到女性及年長者，排定較短、輕鬆的路線
- 2 出發前，以一致的方式詢問每位遊客的需求
- 3 以多數人的喜好，決定行程內容，若有人覺得不適合，可以自行選擇不參與行動
- 4 以導覽時間與參觀景點的效率，安排最順暢的標準動線



## ✓ 出發前，以一致的方式詢問每位遊客的需求



下一題

### 說明：

在安排導覽行程時，婦女不因性別或身份被預設能力及需求，每個人都能表達是否需要較短路線、休息點或其他協助，而非遷就多數人，落實「實質平等」。

### CEDAW 條文：

#### ➤ 第2條(c)：

應確保主管機關與公共機構以適當方式確實執行保障婦女權利的法律與政策。

#### ➤ 第5條(a)精神：

不得以性別刻板印象預設女性、年長者或其他旅客的能力與需求。

#### ➤ 一般性建議第28號（關於第2條的解釋）：

不僅制定性別平等法律，還須確保社會大眾能透過公共資訊系統接觸到性別平權觀念與 CEDAW 知識。

回到飯店後，你想更深入了解臺中旅遊的性別友善資訊，於是瀏覽臺中市政府觀光旅遊局性別主流化專區，其中有哪些內容？

- 1 景點打卡排名
- 2 CEDAW與性別平等宣導
- 3 最新天氣預報
- 4 美食夜市評比

## ✓ CEDAW與性別平等宣導

NEXT

說明：

透過觀旅局網站，提供性別平等與CEDAW宣導資訊，讓民眾能認識性別平權觀念。

CEDAW 條文：

### ➤ 第2條(c)

應確保主管機關與公共機構以適當方式確實執行保障婦女權利的法律與政策。

### ➤ 一般性建議第3號（關於「宣導與教育」）

應積極透過大眾傳播媒體與公共平台宣導性別平等與CEDAW內容。

### ➤ 一般性建議第28號（關於第2條的解釋）

不僅制定性別平等法律，還須確保社會大眾能透過公共資訊系統接觸到性別平權觀念與CEDAW知識。

性別意  
識培力

性別分  
析與統  
計

CEDA  
W與性  
別平等  
宣導

性別相  
關法規

性別主  
流化執  
行成果

**恭喜你！  
你已成為性平旅  
遊推廣小達人！**



臺中市政府觀光旅遊局  
CEDAW與性別平等



**OOPS!**

**答錯了，再試一次**